

ЛОГИЧЕСКИЙ АНАЛИЗАТОР ЦИФРОВЫХ СИГНАЛОВ — АНАЛИЗАТОР ПРОТОКОЛОВ

Приставка к ПК

 LOGIC-U



РУКОВОДСТВО ПО ЭКСПЛУАТАЦИИ

Харьков, 2014г.

ВНИМАНИЕ!!!

Общий провод прибора **гальванически связан** через шину USB с общим проводом ЭВМ. **Не допускается** исследовать сигналы в устройствах, гальванически связанных с сетью питания промышленной частоты (~220В), а также устройствах, потенциал общего провода которых отличен от потенциала общего провода ЭВМ. Всегда соединяйте общий провод гальванически развязанного исследуемого устройства и землю компьютера перед подключением прибора.

Содержание

1. Описание прибора	1
1.1 Назначение	1
1.2 Технические характеристики	2
1.3 Комплектация	3
1.4 Устройство и принцип работы	4
1.5 Входные цепи прибора	5
1.6 Подготовка к работе	6
1.6 Подготовка к работе	7
1.6.1 Подключение сигнального кабеля	7
1.6.2 Сигнальные наконечники	7
1.7 Максимальная частота опроса	8
2. Программное обеспечение	9
2.1 Общие сведения*	9
2.2 Авторские права*	9
2.3 Установка ПО	10
2.3.1 Установка под Win и MAC	10
2.3.2 Установка под Linux	10
2.4 Работа с программой	11
2.4.1 Использование триггера	11
2.4.2 Навигация по диаграммам	12
2.4.3 Измерение временных параметров	13
2.4.4 Установка маркеров	14
2.4.5 Открытие и сохранение сессии	14
2.4.6 Экспорт данных	15
2.4.7 Сохранение копий экрана	17
2.4.8 Выбор представления (Hex, Decimal, и т.д.)	17
2.4.9 Работа с анализаторами протоколов	18
2.4.10 Скрытие, отображение, перестановка каналов	19
2.4.11 Работа с вкладками	20
3. Сайт сообщества Saleae	23
3.1 Пакеты SDK прибора и Анализаторов	23
3.2 Форум	23
3.3 Бэта-релизы ПО	23
4. Возможные неисправности	23



1. Описание прибора

1.1 Назначение

Логический анализатор цифровых сигналов – анализатор протоколов «LOGIC-U PLUS» (далее «прибор») предназначен для захвата и передачи в ПК данных о логических состояниях цифровых сигналов на каждом канале прибора для их дальнейшего представления в виде временных диаграмм с возможностью измерения основных параметров и анализа протоколов при помощи ПО «Saleae logic».

В режиме «AX» прибор аппаратно поддерживает программное обеспечение от USBee, включая все возможности цифрового ввода/вывода. Работа с ПО описана в [мануале](#)



1.2 Технические характеристики

Количество каналов	8
Максимальная частота опроса на канал, МГц	24.0
Входные сигналы, В	2.0...5.0*
Выходные сигналы, В	3.0
Входное сопротивление, не менее, Ом	10^5
Интерфейс связи с ПК	USB2.0
Габаритные размеры, не более, мм.....	65x35x10
Масса, не более, г	100

*Предусмотрена защита от превышения сигналами на входах прибора допустимых значений. Не допускается подача напряжения амплитудой более 20В на любые контакты прибора.

ВНИМАНИЕ!!!

Общий провод прибора **гальванически связан** через шину USB с общим проводом ЭВМ. Поэтому **не допускается** исследовать сигналы в устройствах, гальванически связанных с сетью питания промышленной частоты (~220В), а также устройствах, потенциал общего провода которых отличается от потенциала общего провода ЭВМ. Всегда соединяйте общий провод гальванически развязанного исследуемого устройства и землю компьютера перед подключением прибора.



1.3 Комплектация

Прибор поставляется в базовой «BASE» либо полной «FULL» комплектации (Рис. 1):

«LOGIC-U PLUS BASE»:

- Блок анализатора (поз. 1)..... 1
- Сигнальный кабель (поз. 2) 1
- ПО и Руководство на диске (поз. 5) 1

«LOGIC-U PLUS FULL»:

- Блок анализатора (поз. 1)..... 1
- Сигнальный кабель с наконечниками (поз. 2)..... 1
- Сигнальные наконечники (поз. 3) 10
- Кабель «USB: A-miniB» (поз. 4) 1
- ПО и Руководство на диске (поз. 5) 1

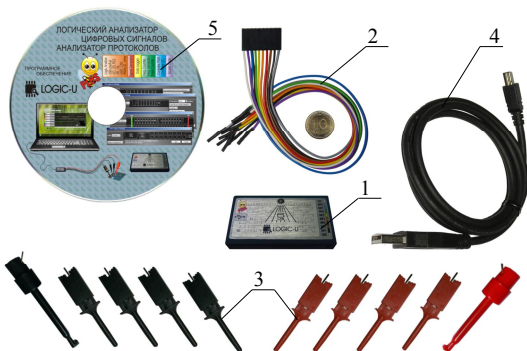


Рис. 1. Комплект поставки прибора.

1.4 Устройство и принцип работы

Принцип работы прибора заключается в захвате цифровых данных по восьми каналам с заданной частотой выборки и передаче этих данных через интерфейс USB в ПК для дальнейшего представления в виде временных диаграмм с возможностью измерения основных параметров и анализа протоколов при помощи программного обеспечения. В режиме «АХ» поддерживается генерация произвольных цифровых последовательностей, сеток частот, режим логгера, частотомера, счетчика, контроллеров I2C и PWM.

При захвате цифровых данных, для обмена по интерфейсу USB драйвером используется режим «Bulk», который позволяет получить максимальную скорость передачи, но, в то же время, имеет минимальный приоритет перед другими присутствующими на шине устройствами. Поэтому возможна ситуация, когда прибор не сможет обеспечить заданную частоту опроса (см. главу 1.7), но при этом он никогда не предоставит неверных данных либо данных с выпавшими выборками. В подобной ситуации прибор сразу останавливается и сообщает об утере данных.



1.5 Входные цепи прибора

Принципиальная схема входных цепей прибора приведена на Рис. 2. Исследуемые цифровые сигналы с клемм «*INP1..INP8*» входного разъема *X12*, через цепи защиты на резисторах *R17..R24* и диодах *VD1..VD8* поступают на выводы микроконтроллера, «подтянутые» к общему проводу высокотомными резисторами *R9..R16* для исключения наводок за счет паразитных емкостных связей. Напряжение +5V поступает на выходную клемму *+VCCIO* через цепи защиты на самовосстанавливаемом предохранителе *FU1*, развязывающем и ограничительном диодах *VD10* и *VD9*. Это напряжение может быть использовано для запитки тестируемых цепей с током потребления, не превышающим 100мА.

Режим работы прибора задается установкой джампера, **перед** подключением прибора к USB. Джампер замыкает контакты разъема *X1*:

- *J1* и *J12* — режим «LOGIC-U»;
- *J2* и *J12* — режим «AX».

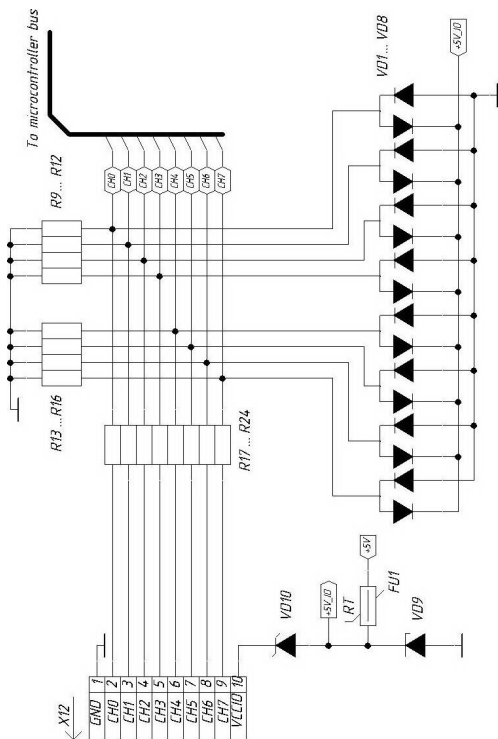


Рис.2. LOGIC-PLUS. Принципиальная схема входных цепей

1.6 Подготовка к работе

Прибор поставляется полностью соответствующим заявленным техническим характеристикам и готовым к работе. Работа с прибором возможна только после установки программного обеспечения (Гл. 2.3). Для начала работы требуется подключить прибор к свободному USB-порту ПК (Гл. 1.7). При этом светодиод питания приобретет зеленое свечение.

1.6.1 Подключение сигнального кабеля.

При подключении кабеля, его контакт 1 (с серым проводом) должен соответствовать контакту «G» разъема прибора.

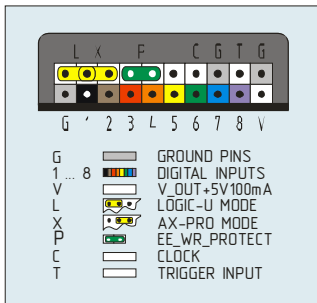


Рис.3 Назначение контактов прибора..

1.6.2 Сигнальные наконечники.

Сигнальный кабель имеет разъемы для подключения к стандартным IDE-пинам исследуемых цепей. При необходимости, к проводам кабеля можно подключить наконечники типа "крючок" либо "захват" из комплекта поставки прибора, позволяющие подключаться к электрическим цепям без специально выведенных пинов.



1.7 Максимальная частота опроса

Прибор гарантированно обеспечивает частоту опроса 24MHz на канал в том случае, когда на USB-шине больше не присутствует устройств и Ваш компьютер имеет достаточную производительность. Если же USB-контроллер обслуживает еще другие устройства, либо компьютер не в состоянии достаточно быстро обработать входной поток данных, максимально достижимая частота опроса может снизиться до значений 16 либо даже 12MHz. Причина этого в следующем. Прибор использует интерфейс USB2.0 и режим передачи, известный как «Bulk», который имеет наибольшую достижимую скорость передачи данных (даже большую, чем необходимые прибору 24MB/s), но, в то же время, имеет минимальный приоритет перед другими присутствующими на шине устройствами. Это значит, что данные прибора могут «задерживаться» данными от других устройств на шине. С другой стороны имеется естественное ограничение по внутренней памяти прибора, объем которой составляет 4 буфера по 512 байт. Эти буферы должны успевать передаваться через шину USB достаточно быстро, чтобы никогда не возникала ситуация, когда они все одновременно заполнены. При возникновении такой ситуации, ПО прибора сообщит о том, что заданная частота опроса в данный момент не может быть достигнута.

Таким образом, для достижения максимальной частоты:

- подключайте прибор к контроллеру USB, свободному от других устройств, без использования концентраторов;
- убедитесь, что в системе не выполняется какое-либо ресурсоемкое приложение, которое существенным образом загружает систему;
- убедитесь, что имеется достаточное количество ОЗУ, чтобы не использовать файл подкачки на жестком диске



2. Программное обеспечение

2.1 Общие сведения*

Прибор сопровождается мощным программным обеспечением верхнего уровня в виде исполнимого модуля с возможностью анализа многих популярных интерфейсов обмена данными (UART, I2C, SPI, 1Wire, CAN и др.), а так же наличием SDK для написания анализаторов для исследования других пользовательских протоколов.

Программное обеспечение позволяет в удобном виде просматривать записанные данные, объем и частота снятия которых задается программно. Запуск измерений выполняется по нажатию клавиши, либо по наступлению заданного события по триггеру. Объем записываемых данных ограничивается лишь возможностями компьютера (объемом его оперативной памяти). Предусмотрен режим курсорных измерений, измерений частоты и длительности сигналов. Имеется возможность экспорта данных в удобных форматах для документирования. *В релизах 1.1.xx. в ПО реализована кросс-платформенная технология (возможность установки под Win, MAC OS либо Linux), а для его работы под Win нет необходимости устанавливать DotNet.*

2.2 Авторские права*

Программное обеспечение постоянно модернизируется и поддерживается автором: <http://www.saleae.com/logic>.

Производитель прибора имеет эксклюзивное право и согласие автора на использование и распространение программного обеспечения на территории Украины.

* В руководстве рассматривается ПО «logic 1.1.xx», авторская инструкция (англ. яз.) доступна на диске или [сайте](#).



2.3 Установка ПО

Загрузите последнюю версию с сайта разработчика: <http://www.saleae.com/downloads> и установите как любое другое стандартное ПО.

2.3.1 Установка под Win и MAC.

- *пользователи WinXP*: загружайте 32-битную версию ПО
- *пользователям Vista и Win7*: загружайте 32-битную либо 64-битную версию ПО, в зависимости от версии системы, которую можно узнать, нажав правой кнопкой мыши по меню «Старт» и выбрав пункт «Свойства».
- *пользователям OS X Tiger*: перед установкой приложение необходимо разархивировать.

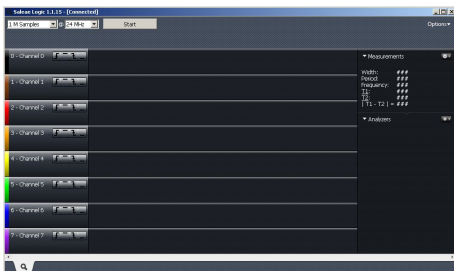
2.3.2 Установка под Linux.

- Инсталлятора, как такового, нет. Вы можете распаковать приложение куда удобно, к примеру, в Вашу рабочую папку, либо на рабочий стол. Можно начать использовать ее в одном месте, и при необходимости перенести в другое.
- Для запуска программы выполните двойной щелчок на приложении «Logic.exe».
- При желании, можете создать линк для запуска приложения на рабочем столе либо в другой папке
- Куда бы Вы не записали приложение, оно должно находиться в одной папке со своей структурой файлов, причем в системе должна быть разрешена запись в файл.
- При подключении анализатора, Вы можете получить сообщение, что нет разрешения для подключения к прибору. В этом случае запустите скрипт установки драйвера в папке драйверов приложения.
- *32-х и 64-х битные системы*: Выберите версию ПО, соответствующую Вашей системе.



2.4 Работа с программой

После запуска программы, на экран выводится основное окно анализатора, на котором присутствуют поле диаграмм с осями данных по восьми каналам и метками времени, кнопки выбора желаемого объема выборки и частоты опроса каналов «Samples» и «MHz». Кнопка «Start» начала опроса заменяется кнопкой «Simulation», если прибор не подключен к ПК.



Практически все элементы имеют всплывающие подсказки, объясняющие их функции. Большинство функций имеют комбинации клавиш быстрого вызова, описанные в соответствующем меню либо всплывающей подсказке.

2.4.1 Использование триггера

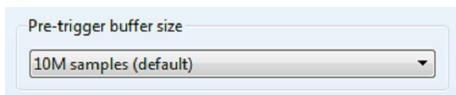
- Наведите указатель мыши на кнопки триггера для получения всплывающего описания.
- Триггер срабатывает по одиночному фронту. Чтобы включить триггер, необходимо указать такой фронт:



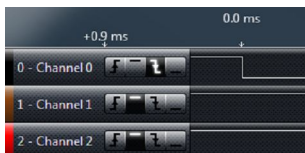
- Вы также можете указать, что остальные входы должны быть в соответствующих состояниях (единица/ноль) при возникновении такого фронта:



- В некоторой окрестности до точки срабатывания триггера, данные постоянно накапливаются и доступны для анализа (за исключением случая, когда условия триггера выполняются сразу по команде начала накопления данных). Объем этих данных задается в меню «Options ->Preferences»:



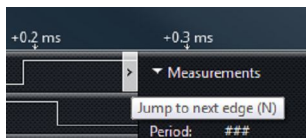
- Момент срабатывания триггера принимается на диаграмме за нулевую метку:



2.4.2 Навигация по диаграммам

- Нажмите и перемещайте диаграмму при помощи мыши, нажмите и бросайте ее для ускоренной перемотки.
- Используйте колесо прокрутки мыши для масштабирования диаграммы.

- Как альтернативу, для перемещения и масштабирования используйте клавиши курсора (клавиши «+», «-» также выполняют масштабирование)
- Для перехода на предыдущий/следующий пакет данных, переместите указатель мыши и нажмите на появляющуюся кнопку в начале/конце экрана диаграммы. Вы также можете использовать клавиши «P» («Previous», предыдущий) и «N» («Next», следующий), они будут работать с диаграммой канала, отмеченного мышью в последний раз:



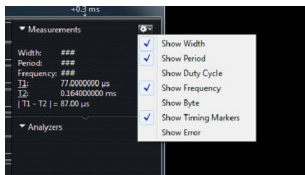
2.4.3 Измерение временных параметров

- Наводите указатель мыши на метки времени для получения всплывающей подсказки:

The time elapsed between the selected three successive signal transitions

- Длительность (**Width**): время между двумя выделенными последующими фронтами сигнала.
- Период (**Period**): время, прошедшее между тремя последующими фронтами сигнала.
- Частота (**Frequency**): величина, обратная к периоду.
- Сквозность (**Duty Cycle**): % времени, при котором сигнал был в состоянии 1 за отмеченный период.
- Байт (**Byte**): цифровое представление всех 8-ми каналов, собранных в единый байт, в заданный момент времени.
- T1: абсолютное значение времени, заданное маркером T1.
- T2: абсолютное значение времени, заданное маркером T2.
- |T1 - T2 |: время, прошедшее между маркерами.

- Для скрытия/отображения параметров, используйте кнопку Настройки (Settings):



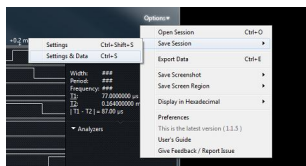
2.4.4 Установка маркеров

- Кликните на изображении метки T1 или T2 (либо используйте клавиши «1» и «2»)
- Переместите указатель мыши на необходимую позицию. Имейте в виду, что при этом сохраняется возможность перемещения по диаграмме и масштабирования.
- Кликните для установки маркера, при этом мышь не должна двигаться.
- Для перемещения маркера, кликните на нем.
- Для отмены установки маркера, выполните правый клик либо нажмите «ESC».

2.4.5 Открытие и сохранение сессии

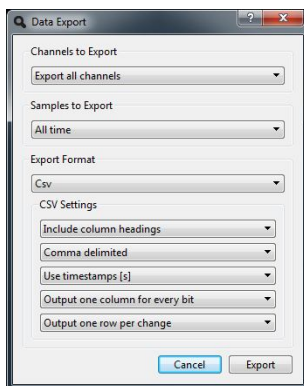
- Для сохранения сессии, которая содержит данные, нажмите Ctrl+S (Cmd+S на MAC) либо выберите эту функцию из меню Options.
- Для сохранения сессии, содержащей только установки, нажмите Ctrl+Shift+S (Cmd+Shift+S на MAC), либо выберите эту функцию из меню Options.
- Для открытия сессии любого типа, перетяните ее в ПО, либо нажмите Ctrl+O (Cmd+O на MAC), либо выберите эту функцию в меню Options:





2.4.6 Экспорт данных

- Для экспорта данных, выберите пункт меню **Options->Export Data (Ctrl+E)**:

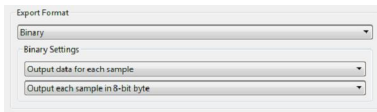


- Каналы для экспорта (**Channels to Export**): выберите, какие каналы необходимо экспортировать
- Выборок для экспорта (**Samples to Export**): укажите временной интервал, за который необходимо экспортировать выборки
- При использовании маркеров можно экспортировать лишь данные, заключенные в интервале между ними. Эта

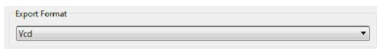


опция появляется в меню лишь при обоих установленных маркерах.

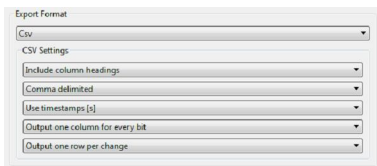
- Выходной формат: двоичный (Export Format – Binary):



- Вы можете указать, выводить данные для каждой выборки, либо только выборок, отличных от предыдущих. Имейте в виду, что если Вы выводите лишь изменения, то в файле перед каждой из таких выборок дописывается 64-битный номер выборки.
 - В случае, если экспортируются данные не всех каналов, имеется возможность выбрать - оставить биты в их исходных положениях, соответствующих номерам каналов, либо сдвигать вправо для заполнения всех неиспользуемых позиций.
 - Можно выбрать формат сохранения каждой выборки как 8, 16, 32, либо 64-битного слова.
- Выходной формат: VCD (Export Format – VCD)
 - VCD обозначает Value Change Dump (массив значений по изменению), и является общепринятым форматом для сохранения цифровых данных:



- Выходной формат: CSV (Export Format – CSV):



- При экспорте в этом формате данные разделяются запятыми либо знаками табуляции, это самый удобочитаемый для человека формат.
- Опционально добавляются заголовки столбцов данных.
- Используется номер выборки (то есть 1, 2, 3) либо моменты времени (то есть .00123s), представляемого выборкой. Эти данные находятся в первом столбце.
- Можно объединить все 8 каналов в единое число, либо можно экспортировать каждый бит в отдельности, каждый в своем столбце.
- Можно экспортировать все выборки, либо лишь те, что изменили свое значение.

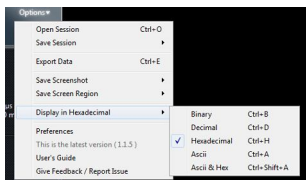
2.4.7 Сохранение копий экрана

- Чтобы получить копию всего экрана приложения либо его части, и далее сохранить его в файл либо скопировать в буфер обмена, используйте функции из меню **Options**, либо сочетания клавиш Ctrl+I, Ctrl+Shift+I:



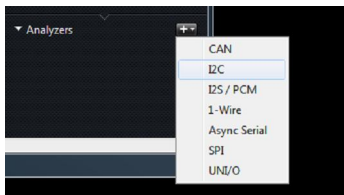
2.4.8 Выбор представления (Hex, Decimal, и т.д.)

- Используйте пункт меню **Options** (либо клавиши быстрого выполнения команд) для быстрого переключения между различными форматами представления чисел:

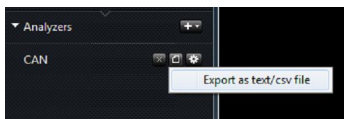


2.4.9 Работа с анализаторами протоколов

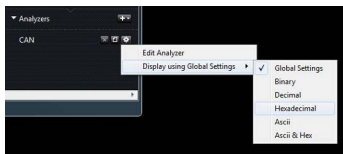
- Для добавления анализатора протокола, выберите необходимый из меню на панели анализаторов:



- Анализаторы протоколов могут иметь общие входы, что в некоторых случаях полезно, например, – в анализаторе SPI.
- После добавления/редактирования анализатора, он автоматически обрабатывает все накопленные в канале данные.
- Для экспорта данных из анализатора, необходимо нажать маленькую иконку рядом с ним (средняя кнопка):

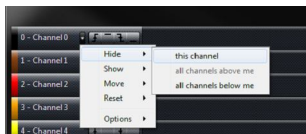


- Если необходимо изменить представление чисел на дисплее конкретного анализатора, это доступно из меню настроек анализатора:

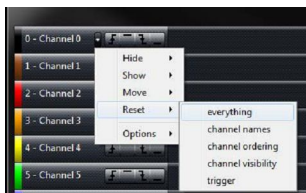


2.4.10 Скрытие, отображение, перестановка каналов

- Неиспользуемые каналы можно скрыть. Отметьте, что это не приведет к увеличению макс. частоты семплирования.
- Наведите указатель мыши на метку канала - появится выпадающее меню. Каналы можно скрыть (Hide), показать (Show) или переставить их в другом порядке (Move):

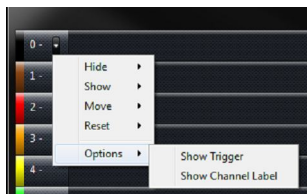


- Иногда может понадобиться вернуть установки по умолчанию, и, чтобы не устанавливать их вручную, одна за другой, используется команда Сброс (Reset):



- Для освобождения дополнительного места на экране, можно скрыть как отображение имен каналов, так и настроек триггера. Это производится при помощи соответствующего пункта подменю Options:

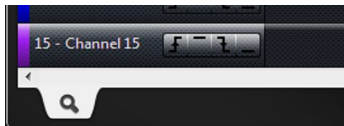




2.4.11 Работа с вкладками

Наличие вкладок позволяет захватывать несколько серий данных и в дальнейшем быстро переключаться между ними.

- Вкладка захвата (**Capture Tab**).
Самое главное, что необходимо знать при работе с вкладками – это то, что захват данных может производиться лишь из вкладки «Захват» (**Capture Tab**), отображаемой со значком линзы:



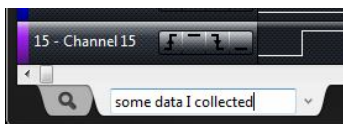
- Добавление новых вкладок.
После того, как произведен захват данных, вид вкладки «Захват» изменится, – сбоку добавится кнопка. Нажатие на эту кнопку перенесет данные из вкладки «Захват» в новую, собственную вкладку:



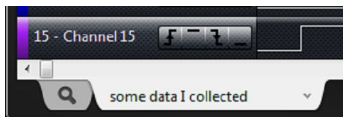


- Переименование вкладок.

Название вкладки можно отредактировать, кликнув на нем мышью. Отметьте, что перед редактированием имени, вкладка должна быть активна:



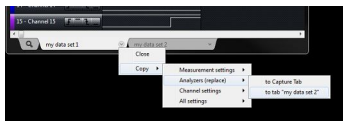
Для сохранения нового имени необходимо нажать «Ввод» либо кликнуть вне поля редактируемого текста:



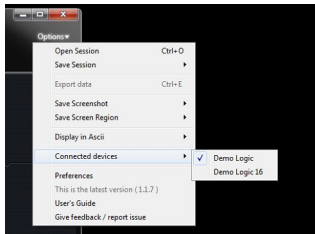
- Перестановка вкладок.
Порядок следования вкладок может быть изменен на необходимый путем перетаскивания
- Закрытие вкладок.
Вкладку можно закрыть, используя ее меню. Это действие не может быть отменено, поэтому при необходимости убедитесь, что вы сохранили сессию перед закрытием.
- Копирование установок между вкладками.
Сделанные однажды изменения в одной вкладке можно перенести на другую вкладку. Для этого в меню вкладок необходимо выбрать «Копировать» (Copy). К примеру, если



имеются настроенные анализаторы в одной вкладке и необходимо проанализировать с их помощью данные в другой, можно их скопировать. Нужно иметь в виду, что при этом все анализаторы, имевшиеся во вкладке ранее, будут заменены:



- Вкладки и сохранение данных.
При сохранении сессии (**Options->Save Session->settings & data**), сохраняется лишь сессия, связанная с текущей активной вкладкой. На данный момент пока еще нет возможности сохранения всех вкладок одновременно, либо сохранения всех их в один общий файл – набор сессии. В будущем планируется добавить такую возможность
- Переключение между несколькими анализаторами.
Хотя возможности одновременного опроса нескольких анализаторов нет, ПО обеспечивает возможность выбора для работы одного из нескольких подключенных приборов, что в некоторых случаях может быть полезным. Если к компьютеру подключено более одного анализатора, в меню **Options** появляется дополнительный пункт **Connected Devices**:



3. Сайт сообщества Saleae

3.1 Пакеты SDK прибора и Анализаторов

Доступны кросс-платформенные пакеты SDK, написанные на c++, для получения низкоуровневого доступа к прибору и для написания плагинов – пользовательских анализаторов протоколов. Доступ к SDK можно получить с сайта сообщества: <http://community.saleae.com/>

3.2 Форум

Делиться идеями и проблемами, а также поддерживать контакт с другими пользователями, можно на форуме сайта сообщества: <http://community.saleae.com/>

3.3 Бэта-релизы ПО

Периодически выпускаются новые релизы ПО, которые, по мнению разработчика, готовы к выпуску, но имеют ненулевую вероятность доработок. Чтобы не распространять подобные релизы сразу среди большого количества пользователей, они всегда доступны на сайте сообщества. Обычно такие релизы оказываются вполне стабильными и обладают некоторыми функциями, недоступными в текущих релизах.

4. Возможные неисправности

При надлежащем использовании прибора, он способен сохранять работоспособность в течение длительного времени. По возникшим вопросам можно обращаться к производителю по электронной почте: 6lab@ukr.net либо через форму на сайте: www.6-lab.com

